



ええJAん!

あ*のよち



営農情報



詳しくはお近くの下記事業所までお問い合わせください。

東尾道営農センター ☎0848-56-1231	世羅営農センター ☎0847-25-5029
尾道北営農センター ☎0848-29-9611	浦崎支店 ☎0848-73-3311
向島営農センター ☎0848-44-2106	御調支店 ☎0848-76-2242
因島営農センター ☎0845-25-6161	世羅西支店 ☎0847-37-7100

水稲

今年の田植えも間近となりました。健康育成・適期移植と田植え前後の初期管理は、活着促進・初期成育の確保につながる重要な作業となります。天候や圃場条件に対応した的確な管理に努めましょう。

【代掻き】

代掻きは、田んぼの表面を柔らかく均平にして、田植えをしやすくすることともに、作土の表面にある稲株・ワラ・雑草などを埋め込む、水持ちを良くし除草剤の効果を高めるなど、いろいろな役割を担っています。

畔からの漏水が気になる圃場では、代掻き前（入水前）に圃場の外周をトラクターで踏み固めましょう。

代掻き作業の水深は、耕運した土壌が少し見える3〜5cm程度とし、均平に重点をおいて、練りすぎないようにしましょう。代掻きを過度に行くと、通気性や透水性を損なって根腐れなどの弊害を引き起こし、生育不良につながりますので注意しましょう。

【移植】

◆箱処理剤

箱処理剤（殺虫殺菌剤）は、落ち着いて作業ができる田植え前日（剤）によってはもっと前に施用可能）に行いましょう。

また、毎年、箱処理剤と除草剤の1kg粒剤を間違えて使用する事故が何例か発生しております。除草剤が散布された箱苗は生育が見込めなくなり、間違えないよう再度確認しましょう。

◆イオウ欠乏対策

近年、初期生育停滞の原因の1つとして、イオウ欠乏の発生があることが明らかになってきました。イオウ欠乏になると下葉から黄化し、酷い時には分げつが止まります。その後、生育の後半で窒素を吸収し、草丈が長くなり、倒伏の危険性が高まります。

対策の1つとして、田植え前日に「ダー

ウィン2000」または、「畑のカルシウム」を苗箱1箱当たり250g播いて、田植えをすることでイオウ欠乏症が軽減できます。

◆植付

①代掻き後、土が落ち着いてから移植します。代掻き後に初期除草剤を使用した場合、散布から田植えまで7日間空ける必要があります。

②植付け本数は1株あたり3〜5本としましょう。欠株を心配してそれ以上の本数で移植した場合、分げつ過剰となり、下葉枯れや倒伏のリスクが高まるので注意が必要です。

③欠株がひどいときには補植しますが、10株中に1株飛んでいたり、1株に1〜2本しか植わっていない場合も全体の収量には影響しません。

④補植後の置き苗はいもち病の発生源となるので、速やかに圃場外へ出しましょう。

⑤植付け深度は、浮き苗防止や除草剤の薬害防止のため、3〜4cm程度で移植しましょう。

⑥株はりの良い品種、圃場環境では、圃場全体の風通しを良くするため、植付け間隔を広めにとりましょう。

◆田植え後の水管理

活着するまでやや深水で管理します。苗の水没には十分注意してください。

深水管理は、保温効果や風による蒸散から苗を守り活着を早めます。

【除草剤】

水持ちの悪い圃場は、初期剤と中期剤、場合によっては後期剤を使用する体系防除を実施してください。

田植えをした圃場で、活着の悪い圃場や植え傷みをした圃場では、除草剤の散布時期をずらし、苗の回復を待ってから作業してください。

◆注意事項

農薬登録内容の厳守はもちろんのこと、効果の安定・環境への影響軽減のために、農薬散布後は、必ず7日間止水しましょう。

柑橘

【剪定】

労力的に作業実施が困難な方も、強い返り枝をノコで間引くだけで、薬剤がかりやすくなり、薬剤費の軽減と正品率



▲花母枝は枝の付け根から切除する

向上を図ることができます。

八朔などで花母枝(団子花がついた枝)は切除しましょう。

【防除】

品種ごとに花の咲く時期が異なります。いしじやネーブルは開花が早く、清見やはるかには開花が遅い品種です。適期防除を心掛けましょう。

◆ケムシの防除

ケムシが大量発生すると新芽や花を食害され、収量が著しく減少します。多発の場合は早めに防除しましょう。また、ケムシの発生源である園地周辺のアカメガシワは伐採しましょう。

◆コアオハナムグリ

花粉を求めて飛来し花に潜り込み、爪で子房を傷つけます。晴天の日、気温の

高い日に飛来が多く、花粉量の多い品種を好むので八朔、ブタンなどは注意が必要です。

花上には午前8時頃から増え始め、10〜12時が最高となります。午後3時を過ぎると急に少なくなります。(花粉の多い品種は、夜間も樹上に留まる場合があります。)

そのため防除の時間帯は、午前10時頃が適期となり夕方方は適しません。

◆ヒラタケシキスイ

花の蜜を求めて飛来します。ハナムグリと異なり、終日花に寄生しています。爪で子房を傷つけます。

◆アザミウマ類

アザミウマ類も訪花害虫に含まれますが、花の時期以外にも果実に加害します。

チャノキイロアザミウマの発生源は、

マキなどの防風樹です。被害の深刻な園地はマキを伐採し、防風ネットを整備しましょう。

また、従来の薬剤が効きにくいミカンキイロアザミウマの被害も増えていますので注意してください。

◆灰色カビ病

果実上に残った花びらにカビが生えて、果実に傷がつく病気です。安政柑も被害の出やすい品種です。防除と併せて花びらを落とすと被害が軽減できます。

◆かしよう病の防除

かしよう病を防ぐには、発芽前防除と展葉期の防除が重要になります。多発園では、5月下旬にも薬剤を散布しましょう。

【品種更新】

更新する際は、適地適作と労力を考えながら実施しましょう。(※しらぬひの高接樹は、酸高が問題となるので推進していません。更新の際は苗木を植えます。)

また、令和4年から農研機構が育成した登録品種を自家増殖する場合は、有償となっておりますので注意しましょう。(璃の香・みはやなど)

◆接木

接木更新は、結果するのが早いという利点と経済寿命が短いという欠点があります。

接木の方法

接ぎ木の手順

木部 樹皮 形成層

3cm 1cm

形成層

①中央の充実した芽を2〜3芽つけて穂木を切る。基部から3cmの位置をそぎ、反対側は30〜40度に1cm切り落とす

台木 穂木

3cm

②幅を穂木の形成層の幅に合わせて台木に3cm切り込みを入れる。形成層どうしが一部で合わさるように穂木を台木の切り込みに差し込む

メーテル

シーバル

③接ぎ木用ビニールテープで接ぎ木部を固定し、メーテルで穂木を覆う

正しい接木部位

切接

腹接ぎ

(上側)

(下側)

樹皮の厚い部分

ここに接ぐ

(カタカナのハの字部位)

メーテル

カールス

シーバル

◎穂木の管理

剪定時(発芽前)に採穂し、葉柄を落とし黒ポリに包んで冷暗所で保管します。



▲穂木
写真は2芽で削っているが穂木が多くなる場合は3芽で削ると必ず外芽が取れるので台木にさすとき穂木を選ぶ必要がなくなります。腹接ぎ用は上芽で1芽の穂木を使用します。

◎接木方法

・腹接ぎ

枝を余り切らずに主に横枝に接ぐ方法です。樹勢が弱りにくい利点があります。誘引を怠ると樹形が乱れやすいので注意が必要です。

・切り接ぎ

切り接ぎは主枝を切り詰め接ぐ方法です。そぎ接ぎと剥ぎ接ぎがあります。そぎ接ぎは技術が必要ですので剥ぎ接ぎをお勧めします。4月下旬ごろから皮が綺麗に剥けますので、剥ぎ接ぎが可能となります。

5月上旬を過ぎると活着が悪くなるので注意してください。

【花肥料の施用】

4月下旬から5月上旬にかけ、花の多い園地では硫酸を10アールあたり20kg施

用しましょう。

【温州ミカンの芽かき】

本年度の温州ミカンは、不作の樹が多いと予想されます。花の近くから発生する新梢や遅い伸びの新梢を芽かきすることにより、着果が促進されます。

【苗木の管理】

植え付け1カ月後から肥料を施用します。フルーツ元気866の場合は、1本の樹に一握り程度を毎月10月まで施用します。苗木用1発肥料のエコロング413の140日タイプは、1本あたり140gを1回施用します。新梢が伸びている間は、アブラムシやミカンハモグリガ防除時に元気一番とケルバックを混用散布しましょう。

落葉果樹

【共通の管理】

急激な温度上昇により生育が早まっています。管理作業の遅れが出ないようにご注意ください。

◆果実の肥大期(細胞肥大期)

多くの落葉果樹が果実肥大期に当たります。開花から約40日間は果実の細胞数が増える期間です。

貯蔵養分を無駄にしないためにも、房作りや摘粒(ぶどう)・摘果(桃・柿・梨)

など、着果量の調整は早めに行いましょう。これが、高品質生産のポイントになります。

ぶどう

【新梢伸長期〜ジベ処理期〜開花期】

◆誘引

新梢の先端を下げることによって、果房に流れる養分の量を増やし、果粒肥大を促進させる効果があります。生育の早い新梢から順に誘引しましょう。

◆敷ワラ

早く敷くと、地温が上がらずほう芽が遅れ、霜害を受けやすくなるので霜心配がなくなってから敷いてください。

◆ジベレリン処理

展葉始めからの日数・展葉枚数等を参考に、花穂の進み具合をみながら処理をしていきます。特に、ジベ処理前後一週間の気象条件(温度・日照)が花穂の進みや実止まりに大きく影響しますので注意して作業してください。

◆房づくり

果実肥大促進のため早めに摘粒を行い、1房当たりの着粒数が適正になるようにしてください。

もも

【摘果】

満開後40日頃から本摘果を行います。

・葉数による摘果の目安

- 早生…1果あたり40枚
- 中生…1果あたり50枚
- 晩生…1果あたり60枚

・枝による摘果の目安

- 短果枝…5本に1果
- 中果枝…1本に1果
- 長果枝…1本に2果

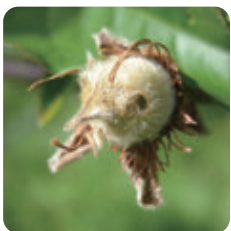
※急激な摘果は生理落果(核割れ)の原因となるので注意してください。

摘果した果実は病気の原因となるため、園外へ持ち出してください。

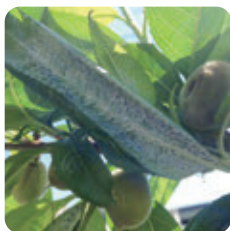
乾燥が続く場合は、灌水を行いましょう。

【注意する病害虫】

アブラムシ類、モモチョッキリゾウムシ、ケムシ類、カイガラムシ類、せん孔細菌病、灰星病、黒星病、うどんこ病、果実赤点病



モモチョッキリゾウムシ



アブラムシ

なし

【灌水】

開花から45日間が細胞分裂期にあたります。この期間の乾燥は小玉果の原因になりますので、乾燥させないように灌水をしっかりと行ってください。

【摘果】

果実肥大を目的として、変形果・病害虫被害果などを中心に摘果します。一度に終わらせようとせず、開花後数回に分けて行ってください。

いちじく

新梢伸長期に入ります。

◆芽かき

いちじくは、すぐに樹冠内部が過繁茂になり、日照不足になってしまいます。熟期の遅れや着色遅れを引き起こすので定期的な園内を回り、残す枝は1m当たり4〜5本程度を目安に実施しましょう。

◆ねん枝・誘引

若木など樹勢が強い樹では、新梢が立ち気味になるため、樹形を整えるためにもねん枝・誘引を行いましょ。

また、主枝・亜主枝が直接日射を受けると、枝・幹の日焼けを引き起こすため、影になるよう誘引ヒモなどを使って誘引しましょう。

◆灌水

土壌の乾燥は生育不良の原因となりまので、乾燥が続く場合は灌水を行いましょ。

◆注意する病害虫

そうか病、ネコブセンチュウ、アインキウイムシ、ケムシ類



4月に入ると様々な野菜の定植ができます。しかし、多くの春夏野菜は高温を好みます。あまり早すぎないよう注意しましょ。

今月号では、購入苗の見分け方と定植についてご紹介しましょ。

【購入苗の選び方】

早い時期から苗が店頭に並びますが、暖かくなつてから植付けるほうが無難です。

極端な若苗、老化苗を植付けると、その後の管理が非常に難しくなります。

キュウリ、ナス、トマトなどが、毎年土壌病害で枯れてしまつような畑では、割高ですが接ぎ木苗を選びましょ。ただし、台木の種類によって防げる病害は違いましょ。

苗の植付け適期は(表1)を参考にしてください。

◆ポイント

良い苗とは

- ① 節間が短く太く、徒長していないもの
- ② 根がしっかりと張っているもの(ただし、巻いていない)
- ③ 病害虫に侵されていない
- ④ 子葉がしっかりと開いている
- ⑤ 老化苗(古い苗)でない

(表1) 苗の植付け適期

品目	植付け適期	備考
キュウリ	本葉3枚	
メロン	本葉3枚	
カボチャ	本葉4枚	
スイカ	本葉5枚	
ナス	本葉7枚	1番花の蕾がはっきりわかるもの
トマト	本葉8枚	1番花の開花始め
ピーマン	本葉10枚	1番花が開花しているもの
トウモロコシ	本葉3枚	
オクラ	本葉3枚	
エダマメ	本葉1枚	

【定植】

地温が上がつてから(18℃以上)植えましょ。

前日に植え穴にたっぷり灌水して、畝内を十分湿らせておきます。風のない晴天の午前中に植付けを行いましょ。

(表2) 定植時の畝幅と株間

品目	畝幅	株間
キュウリ	100cm	60~80cm
メロン	250cm	80cm
カボチャ	300cm	90~100cm
スイカ	300cm	80~100cm
ナス	150cm	50cm
トマト	100cm	40~50cm
ピーマン	120cm	45~50cm
トウモロコシ	150cm	30cm(2条)
オクラ	100cm	30cm
エダマメ	50cm	30cm

(表2)の株間で植付けて、植付け後なじめさせる程度に手灌水を行います。トマトやカボチャは寒さに比較的強いので、順番に植える場合は最初にトマト、次にカボチャを植付けましょ。ピーマン、ナス、オクラは十分に暖かくなつてから植えましょ。透明マルチと、ビニールやポリエチレンのトンネルを使用すると定植時期を早めることが可能です。

◆ポイント

- ① 晴天の午前中に植付けましょ。
- ② 極端な浅植え、深植えは止めましょ。
- ③ 根が活着するまでは乾燥に注意して、活着後はやや灌水を控えましょ。

ひなまつりにわけぎを食べよう! 商店街で街頭宣伝



大勢の来場者で賑わう会場

尾道スローフードまちづくり推進協議会とわけぎ部会は3月1日(日)、尾道商業会議所記念館広場でわけぎ街頭宣伝を行いました。

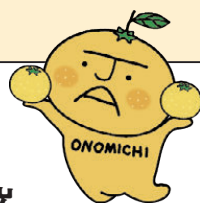
会場にはテントや鉄板台を設置し、わけぎ料理の実演と試食を行いました。

あわせて、わけぎの小袋やPRパンフレット・レシピを手渡したほか、わけぎに関するアンケート調査も実施しました。



その他の写真は
こちらから

尾道の柑橘が集結 尾道柑橘博覧会—2026—開催



展示された様々な柑橘

尾道市山波町の柑橘農家で構成する山波フルーツ友の会は3月7日(土)、JA尾道市東尾道営農センター店舗前で尾道柑橘博覧会—2026—を開催しました。

展示会では、実物の柑橘29種類が展示され、それぞれの特徴を紹介しました。

さらに即売会も行われ、展示している柑橘の中から16種類が特価で販売され、柑橘を求める多くの来場者で賑わいました。



その他の写真は
こちらから

品質・収量向上を目指して 水稻部会研修会を開催



講義を熱心に聞く参加者

JA尾道市水稻部会は3月13日(金)、世羅町文化センターで研修会を開催し、部会員や地域住民合わせて約130人が参加しました。

研修では、「シカ被害を防ぐワイヤーメッシュ柵の強化事例」「集落を動物から守る」「水稻の高温障害対策と土づくり」の3題で講演が行われ、昨年の猛暑や鳥獣害の影響を踏まえ、講師を招いて収量・品質向上に向けた稲づくりのポイントを学びました。



取材日記

地域で開催されたイベントやSDGsを含めたさまざまな話題をご紹介します!



JA

JAバンク食農教育本を教育委員会へ寄贈



宮本教育長(左)へ贈る住谷信用常務(右)

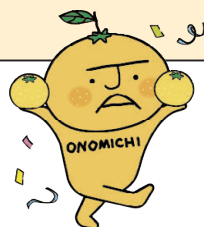
3月18日(水)、尾道市教育会館でJAバンク食農教育補助教材本「農業とわたしたちの暮らし」の贈呈式が行われ、住谷克彦信用常務が出席しました。

住谷信用常務は「次世代を担う子ども達への今後の食農教育にこの教材本を活用していただきたい」と挨拶し、尾道市教育委員会 宮本佳宏教育長へ教材本を贈りました。



地域

テーマはほうれん草! 「2025尾道おやつコンテスト」開催



グランプリに輝いた「ナッツとチェダーチーズのポパイかまぼこ」

尾道スローフードまちづくり推進協議会は2月18日(水)に「2025尾道おやつコンテスト」を開催し、眞田達也専務が出席しました。

今年は「私やあなたの健康をつくる“ほうれん草”のおやつ」をテーマに募集し、市内外の9店舗から12作品の応募がありました。

グランプリには、桂馬蒲鉾商店が出品した「ナッツとチェダーチーズのポパイかまぼこ」が選ばれました。



その他の写真は
こちらから

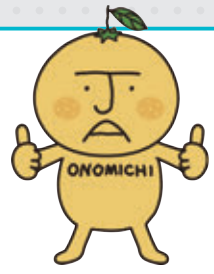
理事会 だより

開催日
令和8年3月26日(木)

審議事項

- 第1号議案 令和8年度会計監査人監査にかかる監査報酬について
- 第2号議案 令和8年度事業計画(案)について
- 第3号議案 令和8年度内部監査計画(案)について
- 第4号議案 令和8年度余裕金運用基本方針(案)について
- 第5号議案 令和8年度法令等遵守の実践計画(案)について
- 第6号議案 信用事業方法書(金融機関等の業務の代理又は媒介)の一部改正について
- 第7号議案 経営管理規程の一部改正について
- 第8号議案 経理規程の一部改正について
- 第9号議案 年度末賞与の支給について

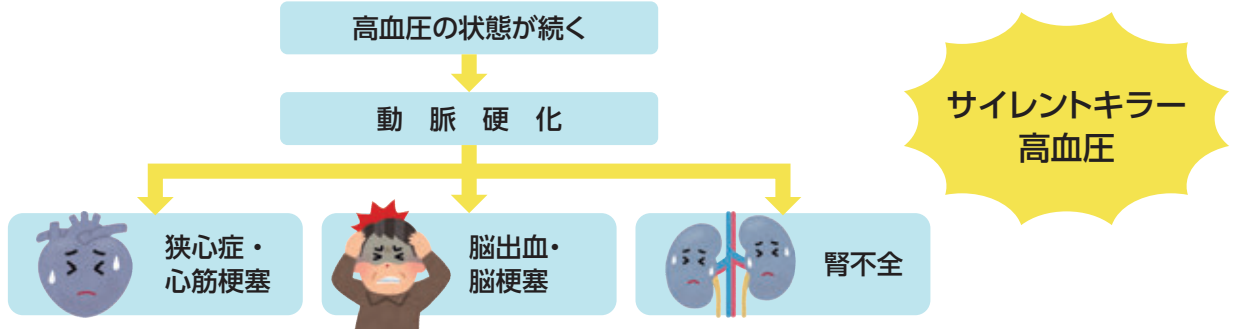
※理事会議事録は、各支店に備え置きしております。



家庭での血圧測定を習慣にしましょう

健康だより

高血圧とは、心臓から送り出される血圧が血管を通る際に血管の壁にかかる圧力が高くなった状態です。高血圧は、自覚症状がほとんどないまま血管を傷め続け、心筋梗塞や脳卒中などの命に関わる病気を引き起こす「サイレントキラー」です。



サイレントキラー 高血圧

血圧は24時間変動しており、気温、体調、運動、食事、ストレスなどでも上下します。また、病院では血圧が正常なのに家庭では高い状態(仮面高血圧)、病院では高いのに家庭では正常になる状態(白衣高血圧)もあります。このため、病院や健康診断などで測っただけでは高血圧になっているか分からないことがあります。

家庭血圧の測定・記録

高血圧の診断基準
140/90mmHg
 (高血圧管理・治療ガイドライン)

仮面高血圧は、いつも血圧が高い状態が続いている高血圧と同じように心筋梗塞や脳卒中の危険性があるとされています。家庭での血圧測定を習慣にすることで、普段のご自分の血圧の様子がよりわかるようになります。

- 血圧が高めの方はかかりつけ医や内科へ相談しましょう。
- 治療中の方は自己判断で内服を中止しないでください。

正しい測り方

- ①朝は起床後1時間以内でトイレを済ませて、朝食・服薬前に2回測定して平均値を記録します。夜は就寝前に2回測定して平均値を記録します。
 - ②椅子に座り、1～2分安静にしてから測ります。
 - ③記録はメモや血圧手帳、アプリなどにすると便利です。
- ※腕に巻くタイプの血圧計がおすすめです。
 (手首式の場合は機器の位置を心臓の高さに合わせるようにします)



高血圧の予防と改善のための生活習慣

以下のようなことが、高血圧の予防と改善につながります。

運動する

内臓脂肪を減らす

減塩

野菜をたっぷり取る

睡眠をしっかりとる

禁煙をする

減酒をする

食べ過ぎに注意!

野菜(カリウム)は塩分(ナトリウム)を排泄する働きがあります

問い合わせ | JA尾道総合病院 健康管理センター
 TEL : 0848-22-8111(代表) 13:00~16:00



ええJAN | おのまち | 2026年4月号 | Web No.7 | 編集/総合企画部 企画課 | TEL:0848-23-3331 FAX:0848-24-2303 | E-mail: ja-kounho@ja-ono.hiroshima-janet.com | 発行/尾道市農業協同組合 | 〒722-0014 尾道市新浜一丁目10-31 | TEL:0848-23-3322 FAX:0848-22-9305 | URL: http://www.ja-onomichi.or.jp | 尾道市と連携して環境にやさしいパンを焼いています。